

WIESŁAW ŁUKASIŃSKI

## **RYNEK MLEKA I JEGO PRZETWORÓW W POLSCE W LATACH 1989–2005**

### **Streszczenie**

Celem opracowania jest przedstawienie sytuacji rynku mleka i jego przetworów w Polsce w latach 1989–2005 oraz ukazanie przekształceń tego rynku związanych ze zmianą gospodarki centralnie sterowanej w gospodarkę rynkową i przystąpieniem do UE.

Pracę zrealizowano poprzez analizę:

- stanu pogłowia krów (spadek o 671,5 tys. sztuk w latach 1996–2004),
- produkcji (30% wzrost wydajności mlecznej w latach 1996–2005),
- skupu mleka (tendencja wzrostowa ilości skupowanego mleka),
- cen (nastąpił ich wzrost, w 2004 r. ceny skupu ukształtowały się średnio na poziomie 88,25 zł/100 l mleka),
- przetwórstwa mleka i jego przetworów (ukierunkowanie na przetwory prozdrowotne i uszlachetnione),
- spożycie mleka i jego przetworów (w okresie 1998–2003 zmniejszyło się spożycie mleka o 20,53%, natomiast spożycie przetworów mlecznych w tym okresie utrzymywało się na zbliżonym poziomie),
- handlu zagranicznego, salda obrotów (eksport prawie pięciokrotnie przewyższył import).

Przedstawiono także zmiany zaistniałe po 1989 roku oraz proces dostosowawczy polskiego rynku mleka do wymagań UE. W pracy ukazano szanse i ograniczenia jakie wiążą się z przystąpieniem Polski do UE.

**Słowa kluczowe:** mleko i jego przetwory, rozwój, gospodarka rynkowa, proces dostosowawczy

### **Wprowadzenie**

Po przystąpieniu Polski do UE w maju 2004 r. zaistniała konieczność dostosowania agrobiznesu do wymogów panujących w byłej „piętnastce”. Agrobiznes, według twórcy tego pojęcia J. Davisa [4], składa się z trzech głównych zespołów ekonomicznych: zaopatrzenia, rolnictwa oraz przetwórstwa i obrotu rolnego. Polski rynek żywności ma wciąż duże potencjalne możliwości wzrostu. Korzystnym

zjawiskiem w przetwórstwie jest systematyczny wzrost produkcji oraz unowocześnianie technologii i poprawa jakości produktów, jednak towarzyszą temu specyficzne problemy, z których najistotniejsze to: niedobory kapitału rodzimego, działanie wielu zakładów w warunkach nieustabilizowanej bazy surowcowej (słabe powiązania kontraktacyjne z dostawcami surowców) oraz brak silnych ugrupowań przetwórców. Znacząco poprawiła się sytuacja eksporterów żywności, gdyż eksport żywności do krajów „piętnastki” wzrastał kilkakrotnie szybciej niż import [4]. Po przystąpieniu Polski do UE pojawiły się szanse wejścia na nowe rynki, jednak niezbędne było spełnienie określonych wymogów. Do mocnych stron polskiego sektora mleczarskiego można zaliczyć stosunkowo dobre przygotowanie naszych zakładów. Wstąpienie Polski do struktur Unii Europejskiej nie wpłynęło istotnie na stan wdrożenia i stosowania Dobrej Praktyki Higienicznej i Dobrej Praktyki Produkcyjnej w przedsiębiorstwach mleczarskich, gdyż udział przedsiębiorstw stosujących te praktyki zwiększył się jedynie o niespełna 10% w porównaniu z rokiem wcześniejszym. W maju 2005 r. 69% przedsiębiorstw przemysłu mleczarskiego stosowało tę praktykę, a 22% wdrażało. Jedynie niewielka 9% grupa przedsiębiorstw nie wdrożyła i nie wdrażała podstawowych obligatoryjnych systemów zarządzania bezpieczeństwem żywności. Udział Polski w strukturach UE spowodował wzrost liczby przedsiębiorstw przemysłu mleczarskiego stosujących system HACCP. Po roku od wstąpienia do UE 61% ogółu firm branży mleczarskiej wdrożyło i stosowało ten system, a dalsze 25% prowadziło proces wdrażania. Według stanu z 1 maja 2005 r. jedynie około 13% firm nie wdrożyło i nie wdrażało systemu HACCP.

Celem opracowania jest ukazanie zmian zaistniałych na rynku mleka i jego przetworów w Polsce w latach 1989–2005.

### **Polski rynek mleka i jego przetworów po 1989 roku**

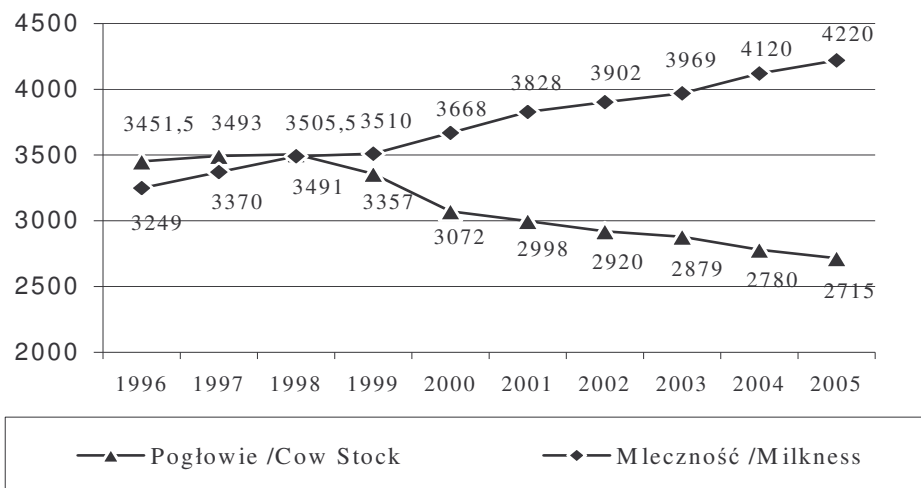
Po roku 1989 zaszły znaczące zmiany w gospodarce. Nastąpiło wprowadzenie gospodarki rynkowej i przekształcenie Spółdzielni Mleczarskich. Przyczyniło się do tego drastyczne ograniczenie popytu krajowego na mleko spożywcze, sery dojrzewające, masło oraz postępująca likwidacja stad w gospodarstwach rolnych należących do państwa. Nastąpił spadek ilości dostarczanego mleka do przerobu i przemysł mleczarski nie mógł w pełni wykorzystać swoich możliwości przerobowych. Spowodowało to pogorszenie sytuacji finansowej przedsiębiorstw. W związku ze skomplikowaną sytuacją na rynku żywnościowym Ministerstwo Rolnictwa i Gospodarki Żywnościowej opracowało „Program restrukturyzacji i modernizacji mleczarstwa” koncentrujący uwagę na [2]:

- osiągnięciu długookresowej rentowności produkcji i przetwórstwa mleka, przy zachowaniu umiarkowanych cen oraz gwarantowanej jakości produktów,

- stworzeniu nowoczesnego mleczarstwa poprzez budowę niezbędnej infrastruktury rynkowej, działania promocyjne i pogłębienie stopnia przetwórstwa mleka,
- stabilizacji rynku mleczarskiego za pomocą wzrostu popytu i podaży krajowej oraz stworzenie możliwości eksportu produktów mleczarskich,
- podnoszeniu zdolności konkurencyjnej rozproszonego kapitału w celu optymalnego wykorzystania czynników produkcji i zasobów, dostosowanie ofert do potrzeb rynku.

Wsparciem ekonomicznym realizacji programu rozwoju polskiego mleczarstwa było kredytowanie modernizacji produkcji i przetwórstwa mleka przy wykorzystaniu dopłat ze środków Agencji Restrukturyzacji i Modernizacji Rolnictwa. Chcąc poprawić płynność środków obrotowych, przetwórcy wprowadzali własne sieci sklepów. Coraz większą uwagę w przedsiębiorstwach przywiązywano do jakości, zapewnienia wygody w przygotowaniu produktu do spożycia oraz spełnienia przez produkty standardów unijnych. Stworzyło to konieczność przeprowadzania rzetelnych badań przez akredytowane laboratoria i wprowadzanie systemu zarządzania jakością na poszczególnych etapach produkcji. Proces koncentracji przetwórstwa, który zachodził poprzez rozbudowę istniejących zakładów i modernizację mleczarni o wielokierunkowym przetwórstwie na wyspecjalizowane w kilku rodzajach produktów mleczarskich był szansą na rozwój branży. Istniała zatem potrzeba opracowania strategii wspierającej różne formy integracji przedsiębiorstw, tworzenie połączeń umownych i kapitałowych umożliwiających pozyskanie środków na rozwój. Powinna ona uwzględnić charakter zmian na światowym rynku mleka i wynikających stąd wyzwań. Zmniejszenie skali produkcji przełożyło się na efektywność, spowodowało pogorszenie sytuacji finansowej wielu zakładów i zwolnienia pracowników. Produkcja mleka w Polsce odbywa się z uwzględnieniem przyznanых kontyngentów i limitów. Na rynku jest dużo zakładów małych, które nie nawiązują współpracy z innymi mleczarniami. Skutkiem tego jest konkurencja między nimi na rynku zwłaszcza lokalnym. Przyspieszenie procesu koncentracji produkcji mleka stanowi najważniejszy warunek sprostania konkurencji oraz wykorzystania możliwości polskiego mleczarstwa w poszerzonej Unii. Koncentracja produkcji nadal jest najważniejszym czynnikiem obniżki kosztów i poprawy opłacalności produkcji mleka. Wskazuje na to dotychczasowy rozwój produkcji mleka w krajach przodujących w tej dziedzinie w Europie i na świecie. Dystans, jaki dzieli polskie mleczarstwo od krajów będących najważniejszymi konkurentami, jest bardzo duży [5]. Produkcja mleka w Polsce ma charakter ekstensywny. Niewielka obsada krów i niska ich wydajność mleczna w gospodarstwach indywidualnych powodują dużą pracochłonność tej działalności produkcyjnej. Chcąc sprostać unijnym standardom w zakresie wymagań weterynaryjnych należy przeprowadzić modernizację obór, koncentrację produkcji i upowszechnienie bezpośredniego odbioru mleka [6]. Na rys. 1. przedstawiono stałą

tendencję spadkową pogłowia bydła mlecznego w Polsce, którą zapoczątkował rok 1998 oraz wzrostową wydajności mlecznej. W roku 2005 pogłowie wynosiło 2715 tys. szt., natomiast nadal utrzymująca się tendencja wzrostowa wydajności mlecznej przyczyniła się do uzyskania 4 220 l mleka od jednej krowy, kiedy w UE przeciętna wydajność krów przekroczyła już w 2003 r. 6 300 l mleka.

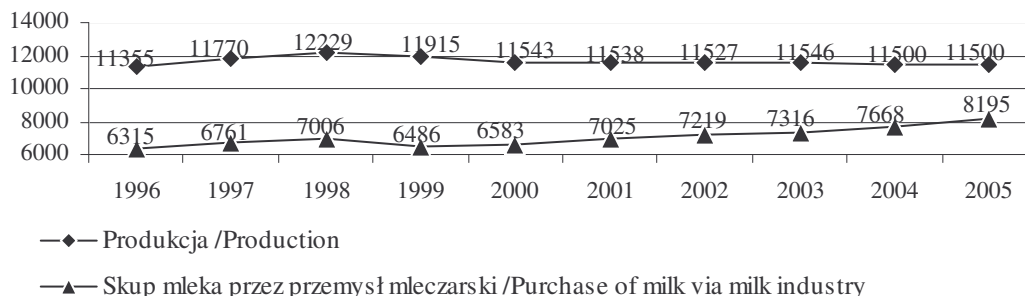


Rys. 1. Pogłowie krów [tys. szt.] i mleczność [l] w latach 1996–2005.

Fig. 1. Cow stock (thousand of pieces) and milkness in the years 1996–2005.

Źródło: Opracowanie własne na podstawie [7]

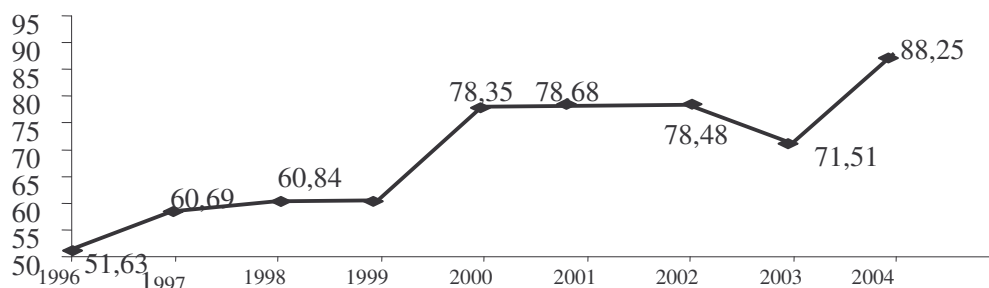
W województwie małopolskim w 2002 r. utrzymywano 6,3% krajowego pogłowia krów (region znajduje się na 8 miejscu w kraju). Z całego pogłowia krów utrzymywanych w sektorze gospodarstw indywidualnych województwa małopolskiego 69,7% znajdowało się w gospodarstwach utrzymujących 1-2 sztuki (w kraju 28,6%), 18% w gospodarstwach posiadających 3-4 sztuki (w kraju 16,3%), a tylko 12,3% w gospodarstwach posiadających więcej niż 5 sztuk (w kraju 55,1%) [1]. Poziom produkcji mleka w Polsce odzwierciedla: regres w pogłowie bydła, powolny wzrost wydajności mlecznej, rozproszenie i brak postępu w koncentracji i specjalizacji oraz niezadowolająca opłacalność produkcji. Na rys. 2. przedstawiono wielkość produkcji i skupu mleka z lat 1996–2005. W latach 1990–2000 produkcja mleka w Polsce zmniejszyła się z 15 371 mln l w 1990 r. do 11 540 mln l w 2000 r. tj. o 24,92%, w okresie późniejszym utrzymywała się na porównywalnym poziomie. Na przełomie lat 1996–2000 w skupie mleka zaobserwowano tendencję wzrostową, która umocniła się w późniejszym okresie.



Rys. 2. Wielkość produkcji i skupu mleka przez przemysł mleczarski w latach 1996–2005 w Polsce [mln l].

Fig. 2. Production and purchase of milk via milk industry in the years 1996–2005 in Poland [million l].  
Źródło: Opracowanie własne na podstawie [7].

Produkcja i skup mleka uzależnione są od cen płaconych dostawcom za surowiec. Pomimo niskich cen płaconych im w 2003 r. skup mleka wzrósł bardziej niż produkcja, gdyż wyniósł 7 316 mln l i był o 2% większy niż w 2002 r. Natomiast w roku 2004 osiągnął poziom 7 668 mln l [7]. Na rys. 3. przedstawiono kształtowanie się cen mleka w badanym okresie.



Rys. 3. Ceny skupu mleka w latach 1996–2004 [zł/100 l].

Fig. 3. The prices of the milk purchase in the years 1996 – 2004 [zloties/100 l].  
Źródło: Opracowanie własne na podstawie [7].

Ceny mleka są przedmiotem bezpośredniego zainteresowania jego producentów, gdyż często sprzedaż jest jednym z najważniejszych i w miarę regularnym źródłem ich utrzymania. Na przestrzeni lat ceny skupu mleka wykazywały zróżnicowane tendencje. W latach 1996–1998 odnotowano ich wzrost - z 51,63 do 60,69 zł za 100 l. Na skutek wzrostu kosztów wytworzenia mleka obniżyła się opłacalność produkcji. Sytuacja ta wpłynęła na wzrost cen skupu mleka i w latach 2000–2004 ukształtowała się na

średnim poziomie 77,68 zł/100 l. Zahamowana została tym samym tendencja zmniejszania opłacalności produkcji mleka.

Po przystąpieniu Polski do UE w maju 2004 r. system regulacji rynku mleka tworzą:

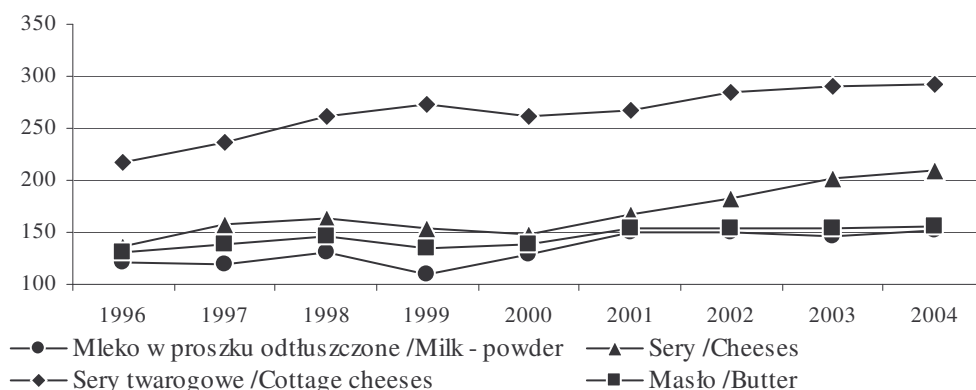
- 1) ceny interwencyjne wyrobów mleczarskich, wyznaczające granice wahań cen rynkowych;
- 2) zakupy interwencyjne masła i odtłuszczonego mleka w proszku (OMP) oraz dopłaty do przechowywania (masła, OMP, serów),
- 3) instrumenty stymulujące popyt wewnętrzny:
  - subsydiowanie tłuszczu mlecznego w przetwórstwie i konsumpcji,
  - dopłaty do odtłuszczonego mleka w proszku wykorzystywanego na pasze,
  - dopłaty do przetwarzania chudego mleka na kazeinę i jej pochodne,
  - sprzedaż masła i mleka po obniżonych cenach organizacjom nienastawionym na zysk,
- 4) regulacje handlu zagranicznego;
- 5) dopłaty bezpośrednie, kompensujące producentom mleka obniżenie dochodów z tytułu zmniejszenia cen.

Pierwsze cztery grupy instrumentów, z których polscy uczestnicy rynku mleka mogą korzystać na równych prawach od pierwszego dnia członkostwa, służą wspieraniu rynku mleka. Poziom tego wsparcia będzie stopniowo ograniczany w wyniku obniżenia cen interwencyjnych. Ograniczenie wsparcia to także limity na zakupy interwencyjne masła, które będą stopniowo ograniczane z 70 tys. ton w 2004 r. do 30 tys. ton w 2007 r. i latach następnych oraz zmienione procedury dokonywania tych zakupów. Zmniejszenie dochodów rolniczych na skutek malejących cen będą kompensowały stopniowo powiększane dopłaty bezpośrednie. Dopłaty te, najpóźniej do 2007 r., zostaną włączone do jednolitych płatności powierzchniowych i utracą bezpośredni związek z produkcją mleka. W Polsce, która od początku przyjęła uproszczony system wypłaty płatności powierzchniowych, dopłaty bezpośrednie do produkcji mleka zostały włączone do jednolitych płatności obszarowych. Będą one wypłacane rolnikom użytkującym gospodarstwa o powierzchni co najmniej 1 ha, niezależnie od gatunku uprawianych roślin i utrzymywanych zwierząt. Polscy producenci mleka, zgodnie z Traktatem Akcesyjnym, będą stopniowo dochodzić do pełnej wysokości dopłat bezpośrednich, od 25% należnych dopłat w 2004 r. do 100% w 2013 r. Po uzupełnieniu dopłat bezpośrednich środkami krajowymi pełna ich wysokość będzie mogła być wypłacana już w roku 2009. Kwotowanie produkcji mleka wyznacza w sposób administracyjny granice, w ramach których administracja wspólnotowa udziela producentom gwarancji dochodów, a przetwórcom zapewnia bezpieczeństwo ekonomiczne przetwórstwa mleka. Sprzedaż mleka w ilościach przekraczających kwoty narodowe jest obłożona karą specjalną, którą są zobowiązani

płacić producenci mleka w przypadku przekroczenia przyznaných kwot mlecznych. Odrębną grupę regulacji prawnych, mającą duży wpływ na jakość produkcji, racjonalność struktur organizacyjnych oraz postęp technologiczny i przebieg procesów restrukturyzacji stanowią wymogi dotyczące bezpieczeństwa zdrowotnego produkowanego mleka i jego przetworów, które wpływają także na funkcjonowanie rynku mleka [7].

### Przetwórstwo mleka

Produkcję podstawowych artykułów mleczarskich w badanym okresie przedstawiono na rys. 4. W badanym okresie produkcja odtłuszczonego mleka w proszku wzrosła z poziomu 120,6 tys. t (1996 r.) do 151 tys. t w 2004 r. (wzrost o 25,21%), masła w roku 2004 wynosiła 156 tys. t i była o 18,45% wyższa niż w roku 1996. W produkcji serów dojrzewających odnotowano 53,51% wzrost, również sery twarogowe stanowiące znaczny odsetek produkcji (około 36%) mimo niewielkiego spadku produkcji w roku 2000 na przestrzeni lat 1996-2004 wykazują 35,40% wzrost.



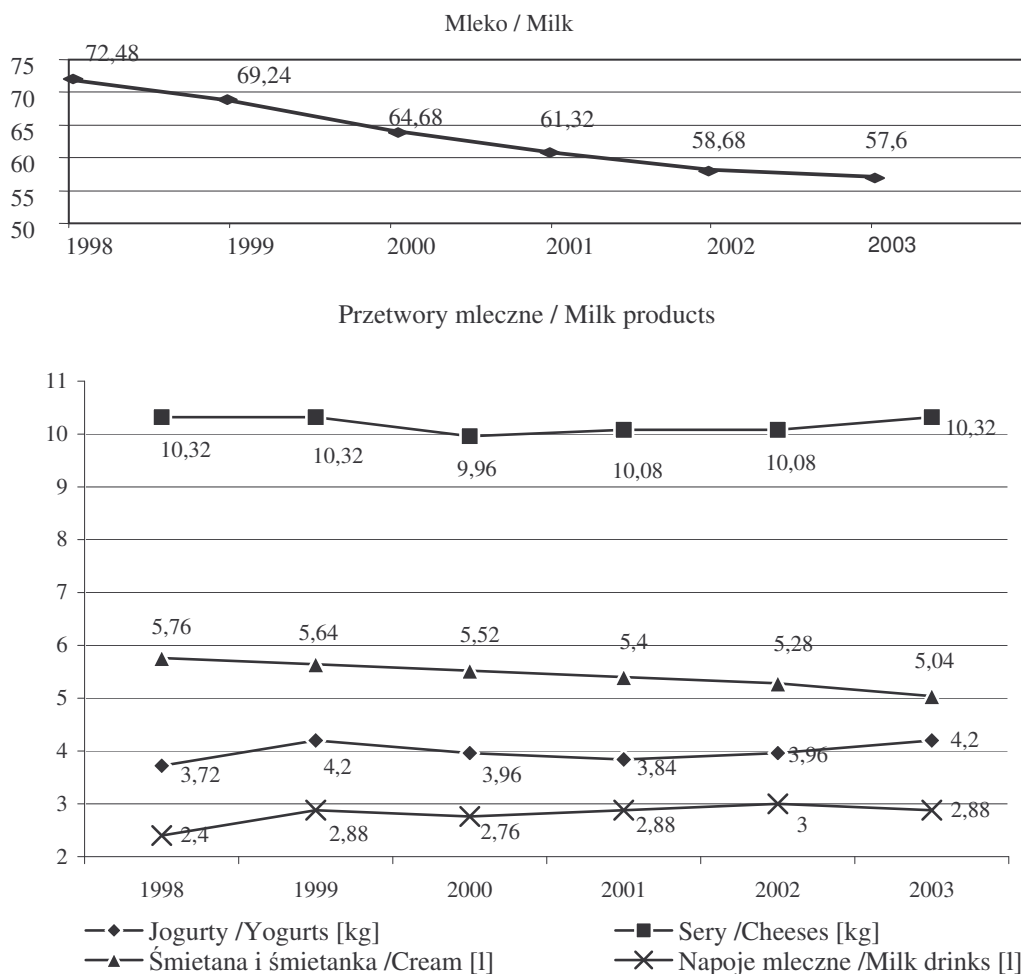
Rys. 4. Produkcja artykułów mleczarskich w latach 1996- 2004 [tys. t].

Fig. 4. Production of dairy products in the years 1996 – 2004 [thousand t.].

Źródło: Opracowanie własne na podstawie [7].

W latach 1998–2003 nastąpił wzrost popytu na produkty mleczne o zmniejszonej zawartości tłuszczu. Inną obserwowaną tendencją w dziedzinie konsumpcji nabiału jest rosnące zapotrzebowanie na artykuły mleczne uszlachetnione i prozdrowotne. Można stwierdzić, że model konsumpcji mleka i jego przetworów w Polsce będzie upodabniał się do tego, jaki istnieje w krajach byłej „piętnastki”. Przejawem tego jest radykalne zmniejszenie spożycia mleka płynnego, śmietany oraz masła [3]. Tendencję tę przedstawiono na rys. 5. Natomiast spożycie przetworów mlecznych w badanym okresie utrzymywało się na porównywalnym poziomie. Wystąpił nieznaczny wzrost

spożycia serów, jogurtów i napojów mlecznych oraz zmniejszenie spożycia śmietany. Równocześnie nastąpiło ograniczenie produkcji takich wyrobów, jak: mleko w proszku pełne odtłuszczone i mleko płynne spożywcze. W dalszym ciągu utrzymywał się powolny wzrost produkcji masła i śmietany, co zaspokajało popyt ludności wiejskiej, dotychczas korzystającej z samozaopatrzenia.



Rys. 5. Spożycie mleka i jego przetworów w gospodarstwach domowych w latach 1998- 2003 [l lub kg/osobę].

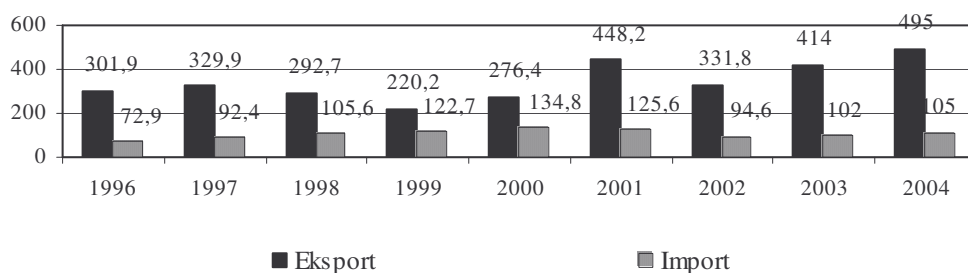
Fig. 5. The consumption of milk and its products in forming households in the years 1998 – 2003.

Źródło: Opracowanie własne na podstawie [7].



### Handel zagraniczny mlekiem i jego przetworami

Po przystąpieniu Polski do UE nasz kraj uzyskał nowe możliwości rozwoju. Chcąc prawidłowo funkcjonować, firmy działające w badanej branży powinny zdobywać nowe rynki zbytu, zdywersyfikować produkcję oraz inwestować w prowadzoną działalność, gdyż muszą być konkurencyjne już nie tylko na rynku polskim, ale i europejskim. Powinny eliminować koszty nieprodukcyjne oraz stale dążyć do poprawy jakości oferowanych produktów, by w pełni zaspokoić potrzeby klientów. Na rozwój rynku mleka i jego przetworów duży wpływ ma rozwój eksportu i ograniczanie importu. Saldo obrotów produktami mleczarskimi przedstawiono na rys. 6. Krajami, do których Polska eksportowała produkty mleczarskie były kraje europejskie i USA, a importowała głównie z UE. Występowała wyraźna przewaga eksportu produktów mleczarskich, który przewyższał ponad czterokrotnie import. W 2004 r. jego wielkość wynosiła 495 mln l w ekwiwalencie mleka, a import 105 mln w ekwiwalencie mleka.



Rys. 6. Saldo obrotów produktami mleczarskimi w ekwiwalencie mleka w latach 1996-2004 [mln l].

Fig. 6. The saldo of income on milk and its products in the years 1996 – 2004 [million l].

Źródło: Opracowanie własne na podstawie [7].

Największy udział w eksporcie produktów mleczarskich w latach 1996–2004 miało mleko w proszku (56,6% w 1997 r., 40,4% w 2004 r.). Drugą znaczną grupę stanowiły sery, których udział systematycznie wzrastał (15,4% eksportu w 1996 r., 34,3% eksportu w 2004 r.), w latach 1996-2004 odnotowano wzrost o 18,9%. Udział pozostałych produktów mleczarskich wahał się w 2004 r. w granicach od 4,1% – mleko spożywcze i napoje mleczne do 7,1% - kazeina. Na przestrzeni lat 1996–2004 wystąpił największy spadek eksportu lodów (12,3%). W latach 1996–2004 największy udział w imporcie produktów mlecznych stanowiła kazeina. W roku 2004 udział jej wynosił 23,4% (zmniejszenie o 20,4% w porównaniu z rokiem poprzednim). Duży udział, szacowany na 33,6% w roku 2004 (wzrost o 20% w porównaniu z rokiem 2001) miały także sery. Tendencję wzrostową w imporcie w latach 1996–2004

wykazywały: mleko w proszku (o 5%), mleko spożywcze i napoje mleczne (o 6,8%) oraz masło (o 8,4%). Najmniejszy udział miały lody i serwatka.

### Podsumowanie

W analizowanym okresie (1989–2005) dokonało się znaczne przekształcenie rynku mleka i jego przetworów, w związku z przejściem gospodarki centralnie sterowanej w gospodarkę rynkową. Ogromny wpływ na przekształcenie branży mleczarskiej miało przystąpienie Polski do UE, co oznaczało konieczność dostosowania się do norm unijnych. Zmiany te wywołały znaczący spadek (671,5 tys. sztuk) pogłowia krów mlecznych oraz około 30% wzrost wydajności mlecznej – z 3249 l w 1996 r. do 4220 l w 2005 r. W badanym okresie zaobserwowano wzrost ilości skupowanego mleka przez przemysł mleczarski, mimo niewielkiego zahamowania tej tendencji w latach 1999 i 2000. Ceny skupu mleka na przestrzeni badanego okresu ulegały wahaniom od poziomu 51,63 zł/100 l w 1996 r. do 88,25 zł/100 l w roku 2004. Spożycie mleka w okresie 1998–2003 w przeliczeniu na osobę zmalało o 20,53%, natomiast spożycie przetworów mleczarskich nie uległo istotnym zmianom. Korzystnie przedstawiała się sytuacja w saldzie obrotów produktami mleczarskimi. W 1996 r. wielkość eksportu była ponad cztery razy większa od wielkości importu, natomiast w 2004 r. odnotowano blisko pięciokrotną nadwyżkę wielkości eksportu nad wielkością importu.

### Literatura

- [1] Cieślik J.: Sytuacja przemysłu mleczarskiego w województwie małopolskim w procesie integracji z UE. W: Agrobiznes 2004. Sytuacja agrobiznesu w Polsce po przystąpieniu do Unii Europejskiej. Wyd. AE im. Oskara Lanego. Wrocław.
- [2] Bims B.: Wyzwania i szanse dla mleczarstwa w świetle zadań procesów transformacji gospodarczej i tendencji na światowym rynku mleka. Przegląd. Mlecz., 1997, 4.
- [3] Iwan B.: Ocena poziomu i struktury konsumpcji mleka i jego przetworów w Polsce. W: Agrobiznes 2004. Sytuacja agrobiznesu w Polsce po przystąpieniu do Unii Europejskiej. Wydawnictwo AE im. Oskara Lanego. Wrocław 2004.
- [4] Mickiewicz P., Trojanowski Z. W.: „Agrobiznes 2004. Sytuacja agrobiznesu w Polsce po przystąpieniu do Unii Europejskiej. Wyd. AE im. Oskara Lanego. Wrocław 2004.
- [5] Seremak-Bulge J.: Kondycja polskiego mleczarstwa po akcesji Polski do UE. Przegl. Mlecz., 2005, 2.
- [6] Żmija J.: Konkurencyjność polskiego sektora mleczarskiego w Unii Europejskiej. W: Agrobiznes 2004. Sytuacja agrobiznesu w Polsce po przystąpieniu do Unii Europejskiej. Wyd. AE im. Oskara Lanego. Wrocław 2004.
- [7] Zakład Badań Rynkowych IERiGŻ-PIB: Rynek mleka – analizy rynkowe. Warszawa 2005 i wydania wcześniejsze.

---

**THE MILK MARKET AND ITS PRODUCTS IN POLAND IN 1989–2005****S u m m a r y**

The aim of the study is the presentation of the situation on milk market and its products in Poland in 1989 – 2005 and presentation of the alteration of that market in relation to the market change centrally steered to the market trade as well as joining the European Union through the analysis:

- the state of herds of cows (decrease by 671,5 thousand items in 1996–2004),
- the production (30 per cent of the increase of milk efficiency in 1996–2005),
- the trade in milk (increasing tendency of the amount of the sold milk),
- prices (an increase in 2004 the prices were on the average level of 88,25 zł/100l),
- the production of the milk and its goods (tended towards the ecological and valuable products),
- the consumption of milk and its products (the decrease of the intake in 1998–2003 by 20,53 per cent, the intake of milk stays on the same level),
- foreign trade market, the saldo of income (export overtakes import five times nearly),

In the summary there have been presented changes which took place in 1989 as well as the process of adjusted of Polish milk market to the European Union requirements. In the work there have been presented the chances as well as limitations which refer to the joining European Union.

**Key words:** milk and its products, development, market trade, adjustable process 